

TESLA

HŰTŐ- ÉS FAGYASZTÓ

RC3200FHX1

Használati útmutató

HUN



A képek csak illusztrációként szolgálnak, és eltérhetnek a tényleges terméktől.

BIZTONSÁGI INFORMÁCIÓK


Az Ön biztonsága és a helyes használat érdekében, a készülék telepítése és első használata előtt olvassa el figyelmesen ezt a használati útmutatót, beleértve a benne foglalt tanácsokat és figyelmeztetéseket. A felesleges hibák és balesetek elkerülése érdekében fontos, hogy a készüléket használó személyek alaposan megismerjék a készülék működését és biztonsági jellemzőit. Őrizze meg ezt a használati utasítást, és gondoskodjon arról, hogy a készülékkel együtt maradjon, ha azt elszállítják vagy eladják, hogy az eszközt használók a annak teljes élettartama alatt megfelelő tájékoztatást kapjanak a használatról és biztonságról.


Az élet- és vagyonbiztonság érdekében tartsa be a jelen használati utasításban foglalt óvintézkedéseket, mivel a gyártó nem vállal felelősséget a mulasztásból eredő károkért.

Gyermekek és kiszolgáltatott személyek biztonsága

- Ezt a készüléket 8 éves vagy annál idősebb gyermekek, valamint csökkent fizikai, érzékszervi vagy szellemi képességekkel rendelkező, illetve tapasztalat és ismeretek hiányában nem rendelkező személyek is használhatják, ha felügyelik őket, vagy utasításokat kaptak a készülék biztonságos használatára vonatkozóan, és megértették az ezzel járó veszélyeket.
- A készüléket 3 és 8 év közötti gyermekek is használhatják.
- A gyermekeket felügyelni kell, hogy ne játsszanak a készülékkel.
- A tisztítást és karbantartást gyermekek csak 8 éves kor felett és felügyelet mellett végezhetik.
- Minden csomagolást tartson távol a gyermekektől. Fulladásveszély.
- Ha a készüléket kidobja, húzza ki a villásdugót a konnektorból, vágja el a csatlakozókábelt (amilyen közel csak lehet a készülékhez), és távolítsa el az ajtót, hogy a játszó gyermekek ne szenvedjenek áramütést, vagy ne zárják be magukat.
- Ha a készülék mágneses, vagy rugós ajtózárral van felszerelve, akkor ezeket mindenképp távolítsa el, ha a hulladékba helyezi.

Általános biztonság

 FIGYELEM! Tartsa szabadon a készülékházban és a beépített szerkezetben lévő szellőzőnyílásokat.

 FIGYELEM! Ne használjon a leolvasztási folyamat felgyorsítására a gyártó által nem javasolt mechanikus, vagy más eszközöket.

 FIGYELEM! Ne rongálja meg a hűtőkört.

 FIGYELEM! Ne használjon más elektromos készülékeket (például

fagylaltkészítőket) a hűtőgépek belsejében, kivéve, ha azokat a gyártó erre a célra engedélyezte.

⚠ FIGYELEM! Ne érintse meg az izzót, ha már hosszabb ideje világít, mert nagyon forró lehet.¹

⚠ FIGYELEM! A készülék elhelyezésekor ügyeljen arra, hogy a tápkábel ne akadjon be vagy sérüljön meg.

⚠ FIGYELEM! Ne helyezzen el több hosszabbítót vagy hordozható tápegységet a készülék hátsó részén.

- Ne tároljon robbanásveszélyes anyagokat, például gyúlékony hajtóanyagot tartalmazó aeroszolos dobozokat ebben a készülékben.
- A készülék hűtőközegkörében izobutén (R600a) hűtőközeg található, amely egy környezetkímélő tulajdonságokkal rendelkező, mégis gyúlékony természetes gáz.
- A készülék szállítása és telepítése során ügyeljen arra, hogy a hűtőközegkör egyetlen alkatrésze se sérüljön meg.
 - kerülje a nyílt lángot és az egyéb gyújtóforrásokat
 - alaposan szellőztesse ki a helyiséget, amelyben a készülék található.
- Vesélyes megváltoztatni a specifikációkat vagy bármilyen módon módosítani ezt a terméket. A vezeték bármilyen sérülése rövidzárlatot, tüzet és/vagy áramütést okozhat.
- Ezt a készüléket háztartási és hasonló alkalmazásokban való használatra szánják, mint pl.
 - üzletek, irodák és egyéb munkakörnyezetek személyzeti konyhái;
 - parasztházak, valamint szállodák, motelek és egyéb lakóhelyi jellegű környezetek ügyfelei számára;
 - panziók;
 - vendéglátás és hasonló nem kiskereskedelmi alkalmazások.

⚠ FIGYELEM! Az elektromos alkatrészeket (villásdugó, tápkábel, kompresszor stb.) hitelesített szerviznek vagy szakképzett szervizszemélyzetnek kell kicserélnie.

⚠ FIGYELEM! A készülékhez mellékelt izzó egy „speciális felhasználású izzó”, amely csak a mellékelt készülékkel használható. Ez a „speciális felhasználású lámpa” nem használható háztartási világításra.¹

- A tápkábelt nem szabad meghosszabbítani.
- Ügyeljen arra, hogy a hálózati csatlakozót ne nyomja össze vagy sértse meg a készülék hátulja. Az összenyomott vagy sérült hálózati csatlakozó túlmelegedhet és tüzet okozhat.
- Győződjön meg arról, hogy a készülék főcsatlakozójához hozzá tud férni.

¹ Ha van világítás a rekeszben.

- Ne húzza meg a tápkábelt.
- Ha a hálózati csatlakozó aljzata laza, ne dugja be a hálózati csatlakozót. Elektromos áramütés vagy tűzveszély áll fenn.
- A készüléket nem szabad a lámpa nélkül működtetni.
- Ez a készülék nehéz. Óvatosan kell mozgatni.
- Ne vegyen ki és ne érintsen meg tárgyakat a fagyasztórekeszből, ha a keze nedves, mert ez akár fagyási sérüléseket okozhat.
- Ne tegye ki a készüléket hosszabb ideig közvetlen napfénynek.

Mindennapi használat

- Ne tegyen forró tárgyakat a készülék műanyag részeire.
- Ne helyezzen élelmiszereket közvetlenül a hátsó falhoz.
- A fagyasztott élelmiszereket nem szabad újból lefagyasztani, miután kiolvastották.²
- Az előre csomagolt fagyasztott élelmiszereket annak gyártói utasításainak megfelelően tárolja.²
- A készülék, s gyártók tárolási ajánlásait szigorúan be kell tartani. Lásd a vonatkozó utasításokat.
- Ne helyezzen szénsavas italokat a fagyasztórekeszbe, mivel ez akkora nyomást gyakorol az edényre, ami robbanáshoz vezethet, és ez a készülék károsodását eredményezheti.²
- A jégkrémek fagyási sérüléseket okozhatnak, ha közvetlenül azután fogyasztják azokat, hogy kivette a fagyasztórekeszből.²
- Az élelmiszerek minőségégének megőrzése érdekében kérjük, tartsa be a következő utasításokat
- Ha az ajtót hosszú ideig tartja nyitva, akkor a készülék belseje felmelegedhet.
- Rendszeresen tisztítsa meg az élelmiszerekkel érintkező felületeket és a hozzáférhető lefolyórendszereket.
- Tisztítsa meg a víztartályokat, ha 48 órán keresztül nem használták őket; öblítse át a vízhálózatra csatlakoztatott rendszert, ha 5 napig nem használta.
- A nyers húst és halat a megfelelő tárolóedényekben tárolja a hűtőszekrényben, hogy ne érintkezzenek más étellel.
- A kétszillagos fagyasztórekeszek (ha van fagyasztó a készülékben) alkalmasak előfagyasztott élelmiszerek tárolására, jégkrém tárolására vagy készítésére, valamint jégkocka készítésére.
- Az egy-, két- és háromszillagos rekeszek (ha a készülékben van fagyasztó)

² Ha van fagyasztórekesz.

nem alkalmasak friss élelmiszerek fagyasztására.

- Ha a készüléket hosszabb ideig üresen hagyja, kapcsolja ki, olvassza le, tisztítsa és szárítsa meg és hagyja nyitva az ajtót, hogy megakadályozza a készülékben a kellemetlen szagok kialakulását.

Ápolás és tisztítás

- Karbantartás előtt kapcsolja ki a készüléket, és húzza ki a konnektorból.
- Ne tisztítsa a készüléket fémtárgyak segítségével.
- Ne használjon éles tárgyakat a jég eltávolításához. Erre a célra használjon műanyag kaparót.²
- Rendszeresen ellenőrizze a hűtőszekrény lefolyóját. Ha szükséges, tisztítsa ki, mert ha eltömődik, akkor a víz a készülék alján gyűlik össze.³

Telepítés

- **FONTOS!** Az elektromos csatlakoztatás során gondosan kövesse az egyes bekezdésekben megadott utasításokat.
- Csomagolja ki a készüléket, és ellenőrizze, hogy vannak-e rajta sérülések. Ne csatlakoztassa a készüléket, ha az sérült. Az esetleges sérüléseket azonnal jelentse a vásárlás helyén és ebben az esetben őrizze meg a csomagolást.
- A készülék csatlakoztatása előtt célszerű legalább négy órát várni, hogy az olaj visszaáramolhasson a kompresszorba.
- A készülék körül megfelelő légáramlást kell biztosítani, ennek hiánya túlmelegedéshez vezet. A megfelelő szellőzés eléréséhez kövesse a telepítésre vonatkozó utasításokat.
- Ahol csak lehetséges, a termék távtartóit a falnak kell támasztani, hogy elkerülje a meleg részek (pl. kompresszor) véletlen érintését ezzel elkerülve az esetleges égési sérüléseket.
- A készüléket nem szabad radiátorok vagy tűzhelyek közelében elhelyezni.
- Győződjön meg arról, hogy a készülék felszerelése után a villásdugó hozzáférhető legyen.

Szerviz

- A készülék szervizeléséhez szükséges elektromos munkákat csak szakképzett villanyszerelő vagy hozzáértő személy végezheti el.
- Ezt a terméket csak hivatalos szervizközpontban szabad szervizeltetni, és csak eredeti pótalkatrészeket szabad felhasználni.



² Ha van fagyasztórekesz.



³ Ha van friss élelmiszerek tárolására szolgáló rekesz.

Energiatakarékosság

- Ne tegyen forró ételt a készülékbe;
- Ne pakolja az élelmiszereket szorosan egymás mellé, mivel ez megakadályozza a levegő megfelelő keringését;
- Ügyeljen arra, hogy az ételek ne érjenek a rekesz(ek) hátuljához;
- Áramszünet esetén ne nyissa ki az ajtó(ka)t;
- Ne nyissa ki gyakran az ajtó(ka)t;
- Ne tartsa az ajtó(ka)t hosszú ideig nyitva;
- Ne állítsa a termosztátot túl hideg hőmérsékletre;
- Minden tartozékot, mint például fiókok, polcok, ajtórekeszek a helyükre kell szerelni az alacsonyabb energiafogyasztás érdekében.

Környezetvédelem

 Ez a készülék nem tartalmaz olyan gázokat, amelyek károsíthatják az ózonréteget, sem a hűtőkörben, sem a szigetelőanyagokban. A készüléket nem szabad közüzemi szeméttel és hulladékkal együtt kidobni. A szigetelőhab gyúlékony gázokat tartalmaz: a készüléket a készülékre vonatkozó előírásoknak megfelelően kell ártalmatlanítani, amelyek a helyi hatóságoknál beszerezhetők. Kerülje a hűtőegység, különösen a hőcserélő megrongálását. A készülékben a  szimbólummal jelölt anyagok újrahasznosíthatóak.

 A fenti szimbólum azt jelzi, hogy a helyi törvényeknek és előírásoknak megfelelően a készüléket a háztartási hulladéktól elkülönítve kell a  hulladékba helyezni. Ha a termék eléri élettartama végét, vigye a helyi hatóságok által kijelölt gyűjtőpontra. A készülék elkülönített módon történő gyűjtése és újrahasznosítása segít megóvni a természeti erőforrásokat, és biztosítja, hogy az újrahasznosítás az emberi egészség és a környezet védelmével összhangban történjen. A termék újrahasznosítása érdekében további információért forduljon az illetékesekhez, a helyi hulladékgyűjtő szolgáltatóhoz vagy ahhoz az üzlethez, ahol a terméket megvásárolta.

Csomagolóanyagok

A szimbólummal ellátott anyagok újrahasznosíthatóak. Az újrahasznosításhoz a csomagolást megfelelő gyűjtőedénybe dobja.

A készülék ártalmatlanítása

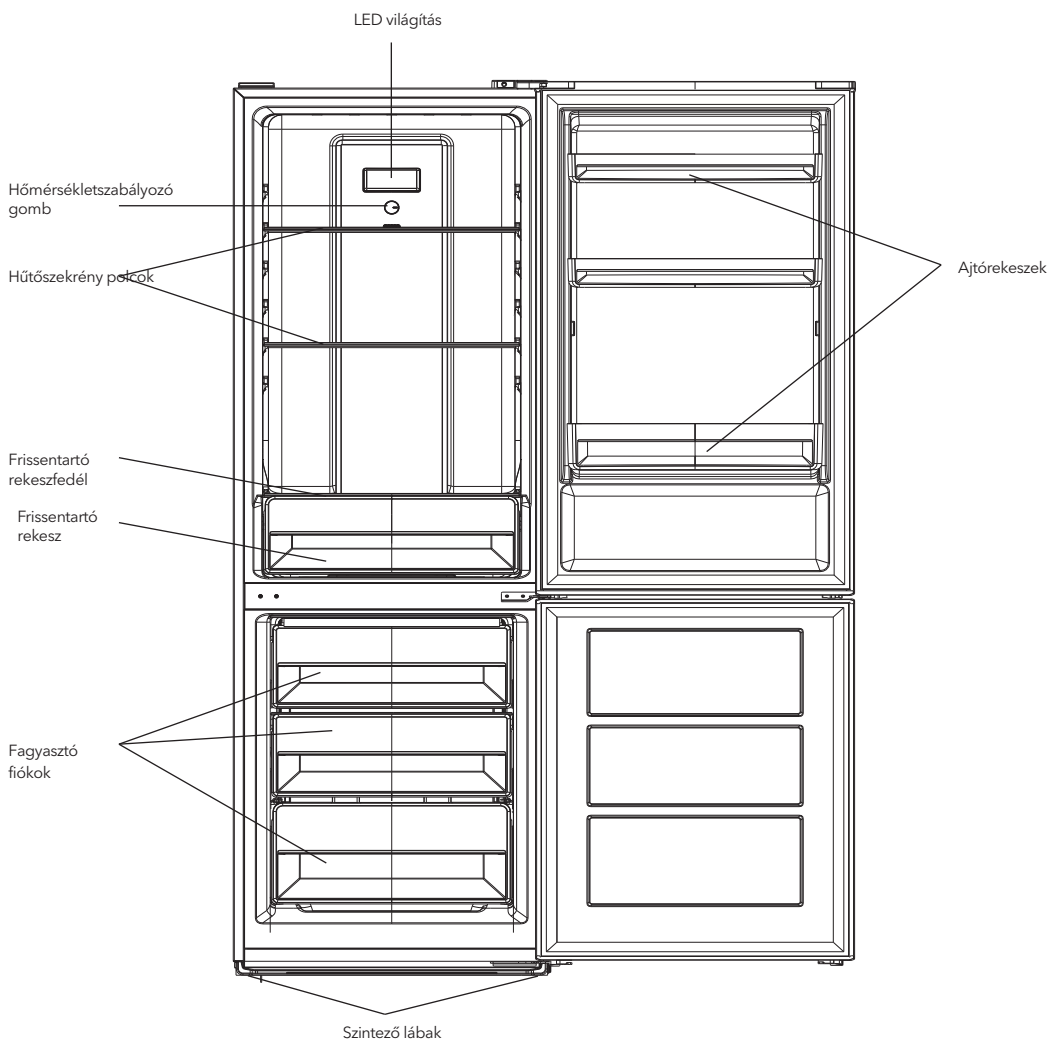
1. Húzza ki a villásdugót a hálózati aljzatból.
2. Vágja le a tápkábelt, és dobja ki.



FIGYELEM!

A készülék használata, szervizelése és ártalmatlanítása során kérjük, figyeljen a bal oldalihoz hasonló szimbólumra, amely a készülék hátulján (a hátsó panelen vagy a kompresszoron) található, és sárga vagy narancssárga színű. Ez a tűzveszélyre figyelmeztető szimbólum. Gyúlékony anyagok vannak a hűtőközegcsövekben és a kompresszorban. Kérjük, hogy a használat, a szervizelés és az ártalmatlanítás során tartsa magát távol a tűzforrástól.

ÁTTEKINTÉS



Megjegyzés: a kép csak illusztráció, a termék ettől eltérő lehet.

TELEPÍTÉS

Helyigény

- Válasszon olyan helyet, ahol nincs közvetlen napfénynek kitéve;
- Olyan helyet válasszon, ahol elegendő hely van ahhoz, hogy a hűtőszekrény ajtajai könnyen nyithatóak legyenek;
- Válasszon olyan helyet, ahol a padló sík;
- Hagyjon elegendő helyet a hűtőszekrény sík felületre történő felállításához;
- Telepítéskor hagyjon szabad helyet jobbra, balra, hátul és felül. Ez segít csökkenteni az energiafogyasztást.
- Tartson legalább 50 mm távolságot két oldalt és hátul. ezt a készülék nem beépíthető.

Elhelyezés

Ezt a készüléket olyan helyre tegye, ahol a környezeti hőmérséklet megfelel a készülék adattábláján feltüntetett éghajlati osztálynak. Az éghajlati osztályok jelzései:

- kiterjesztett hőmérséklet: ez a hűtőkészülék 10 °C és 32 °C (SN) közötti környezeti hőmérsékleten való használatra készült;
- mérsékelt hőmérséklet: ez a hűtőberendezés 16 °C és 32 °C közötti környezeti hőmérsékleten (N) használható;
- szubtrópusi: ez a hűtőberendezés 16 °C és 38 °C közötti környezeti hőmérsékleten (ST) használható;
- trópusi: ezt a hűtőkészüléket 16 °C és 43 °C közötti környezeti hőmérsékleten (T) kell használni;

Helyszín

A készüléket hőforrásoktól, például radiátoroktól, kazánoktól, közvetlen napfénytől távol kell elhelyezni. A legjobb teljesítmény

biztosítása érdekében gondoskodjon arról, hogy a levegő szabadon keringhessen a készülék hátulja mögött. Ha a készüléket egy kiálló fali egység alá helyezik, a szekrény teteje és a fali egység között legalább 50 mm távolságnak kell lennie. Ideális esetben azonban a készüléket nem szabad túlnyúló fali egységek alá helyezni. A pontos szintezést a készülék alján található egy vagy több állítható láb segítségével szabályozhatja.

Ez a hűtőkészülék nem beépíthető.

FIGYELEM!

A készüléket bár mikor le kell tudni válni az asztali hálózatról, ezért a csatlakozódugónak a telepítést és utána könnyen hozzáférhetőnek kell lennie.

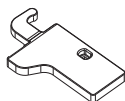
Elektromos csatlakozás

Mielőtt csatlakoztatja a készüléket, győződjön meg arról, hogy a teljes tápellátásban feltüntetett feszültség és frekvencia megfelel az Ön helyi hálózati rendszerének. A készüléket földeléssel kell ellátni. A tápkábel villásdugója erre a célra egy érintkezővel van ellátva. Ha a hálózati aljzat nincs földelve, akkor a készüléket a hatályos előírásoknak megfelelően külön földelőhöz kell csatlakoztatni, konzultálva egy szakképzett villanyszerelővel. A gyártó minden felelősséget kizár, ha a fenti biztonsági óvintézkedéseket nem tartják be. Ez a készülék megfelel az E.E.C. irányelveknek.

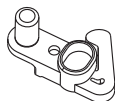
AJTÓNYITÁS IRÁNYÁNAK VÁLTOZTATÁSA

Szükséges eszközök: Csillag csavarhúzó, lapos csavarhúzó, hatszögletű csavarkulcs.

Bal oldali ajtópánt burkolat x 1



Bal oldali segédeszköz-záró a felső ajtón x 1

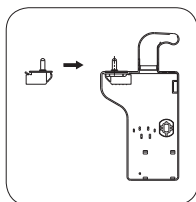
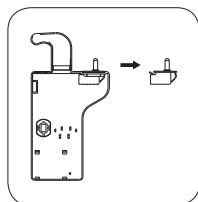
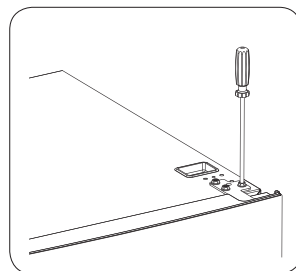
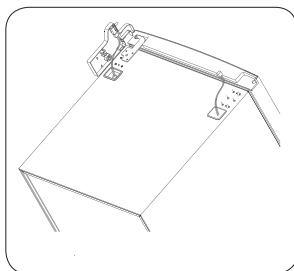
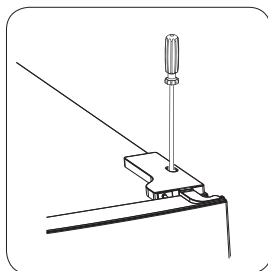


Bal oldali segédzár az alsó ajtón x 1

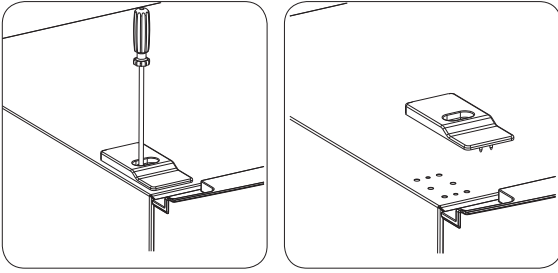


1 Csavarja le a felső zsanérfedelelet, majd csavarja ki a felső zsanéret.

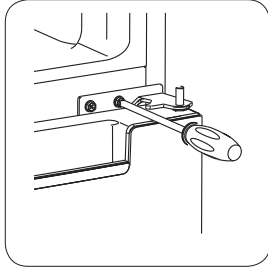
Ezután emelje fel a felső ajtót, és helyezze egy puha alátételre a karcolások és sérülések elkerülése érdekében.



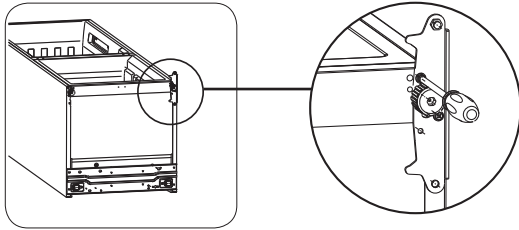
2 Távolítsa el a bal felső csavarfedelelet



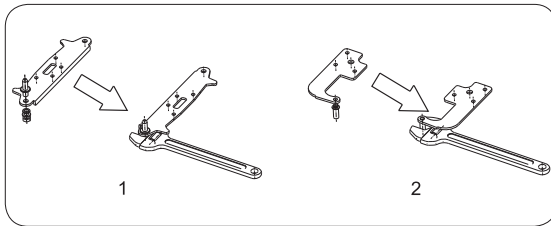
3 Vegye le a felső ajtót, vegye ki a csavart a középső zsanérból csillagszavarhúzóval, majd vegye le az alsó ajtót.



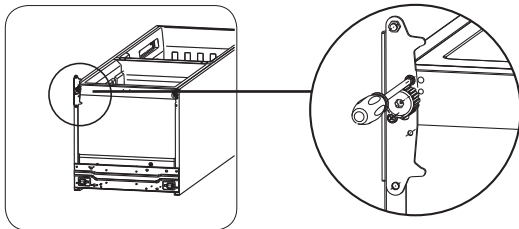
4 Fektesse le a hűtőszekrényt, vegye ki a szintezőlábakat az alábbiak szerint, majd keresztcsavarhúzóval vegye ki az alsó zsanért.



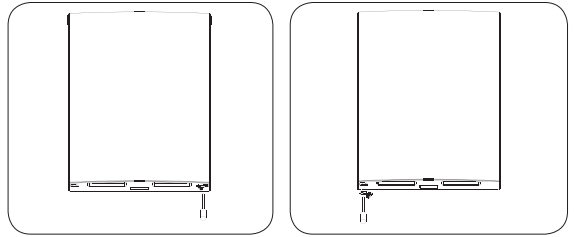
5 Az alsó és a felső csuklópánt ellentétes helyzetbe állítása:



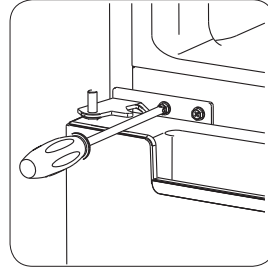
6 Telepítse az alsó csuklót a hűtőszekrény alá, csavarja be az állító lábakat, győződjön meg róla, hogy a készülék vízszintesen áll.



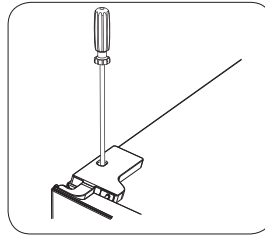
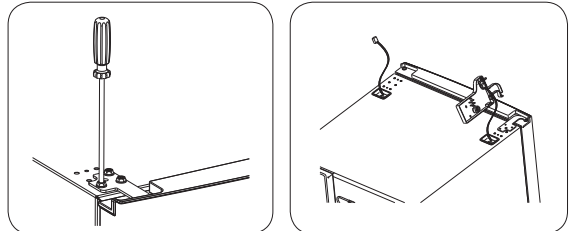
7 Távolítsa el az eredeti segédzárakat a felső és az alsó ajtóról, majd szerelje fel a belső zsákból származó segédzárakat (használati utasításokkal együtt) az ellenkező oldalra.oldalra. .



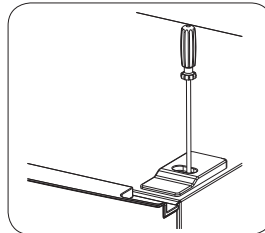
8 Szerelje be az alsó ajtót, állítsa be és rögzítse a középső zsanért a készülékházba.



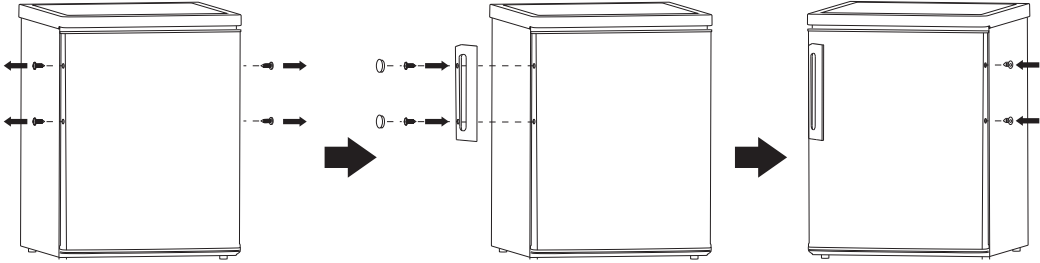
9 Helyezze vissza a felső ajtót. Győződjön meg róla, hogy az ajtó vízszintesen és függőlegesen úgy van beállítva, hogy a tömítés minden oldalon zárva legyen, mielőtt végül meghúzza a felső zsanért. Ezután helyezze be a felső zsanért és a csavart a készülék tetejébe, majd csavarral rögzítse a zsanérfedelelet (a tartozéktáskában).



10 Rögzítse a csavarfedelelet.

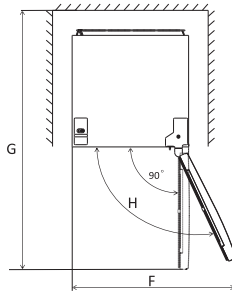
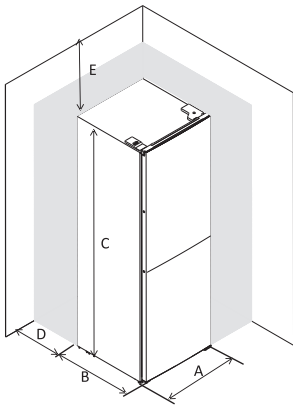


Szerelje be az ajtó külső fogantyúját (ha van külső fogantyú).



Helyigény

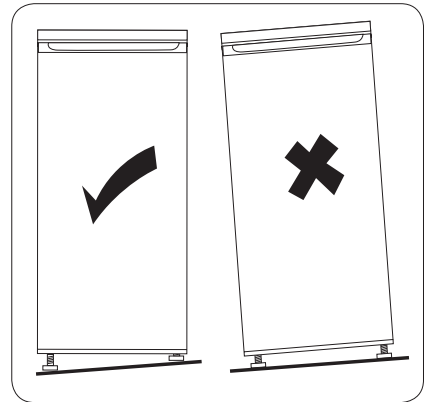
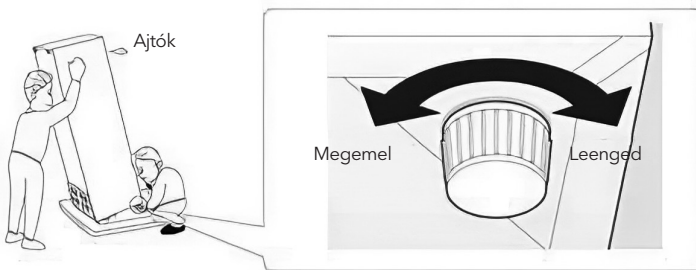
- Tartson elegendő helyet az ajtó kinyitásához.
- Legalább 50 mm távolságot tartson a készülék minden oldalától.



A	600
B	600
C	1858
D	min=50
E	min=50
F	1007
G	1071
H	135°

A készülék szintezése

Ehhez állítsa be a készülék elején lévő két szintező lábat. Ha a készülék nem vízszintes, az ajtók és a mágneses tömítés illeszkednek majd megfelelően.

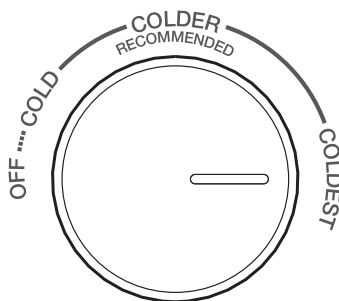


FELHASZNÁLÓI KEZELŐPANEL

1. A hűtőszekrény hőmérsékletének beállítása

A hűtőszekrény hőmérséklet-beállító gombja

- A hűtőtérben lévő gomb a hűtőtér hőmérsékletének beállítására szolgál.
- A belső hőmérsékletet egy érzékelő szabályozza. A készülék 4 beállítási lehetőséggel rendelkezik: OFF, COLD, COLDER és COLDEST. A COLD a legmelegebb, a COLDEST pedig a leghidegebb beállítás.
- Előfordulhat, hogy a készülék nem a megfelelő hőmérsékleten működik, ha különösen meleg van, vagy ha gyakran nyitja ki az ajtót.
- Sem a hűtőszekrény, sem a fagyasztórekesz nem működik, ha a beállítás OFF.

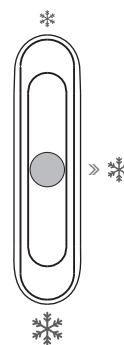


2. A fagyasztó hőmérsékletének beállítása

A fagyasztó hőmérséklet-beállító csúszka

- Ez a csúszka a hűtőtérben a fagyasztórekesz hőmérsékletének beállítására szolgál.
- Ha a csúszka felé van állítva, a fagyasztórekesz hőmérséklete magasabb lesz. Ezzel szemben a fagyasztórekesz hőmérséklete alacsonyabb lesz, ha a csúszka a nagyobb ikon felé van.
- Normál használat során állítsa a középső pozícióba.
- A leghidegebb beállításhoz tolja a gombot a legnagyobb ikon felé, lefele.

FREEZER CONTROL



3. Hőmérséklet beállítási ajánlás

Környezet Hőmérséklet	Fagyasztórekesz	Hűtőszekrény rekesz
Nyáris (38°C felett)		 colder~coldest
Normál		 colder
Téli (16°C alatt)		 colder~coldest

- A fenti információk csak ajánlások a hőmérséklet beállítására.
- Télen vagy 16°C alatti hőmérsékleten kerülje a nagyon hideg beállítást.
- Az energiatakarékosság érdekében a leghidegebb beállítás csak különleges szükségletekre (például gyorsfagyasztásra vagy jégkészítésre) vonatkozik.

NAPI HASZNÁLAT

Első használat

A belső tér tisztítása

A készülék első használata előtt langyos vízzel és némi semleges mosószerrel mossa le a készülék belsejét és minden belső tartozékát, hogy eltávolítsa az új termékekre jellemző szagot, majd alaposan szárítsa meg.

FONTOS! Ne használjon tisztítószereket vagy csiszolóporokat, mivel ezek károsítják a felületet..

Friss élelmiszerek fagyasztása

- A fagyasztórekesz alkalmas friss élelmiszerek fagyasztására, valamint fagyasztott és mélyhűtött élelmiszerek hosszú ideig történő tárolására.
- A fagyasztandó friss élelmiszert helyezze a fagyasztórekeszbe.
- A 24 óra alatt lefagyasztható élelmiszerek maximális mennyisége a címtáblán van megadva.
- A fagyasztási folyamat 24 órán át tart: ez idő alatt ne tegyen bele más fagyasztandó élelmiszert.

Helyezze a különböző élelmiszereket a rekeszekbe az alábbi táblázat szerint.

Hűtőszekrény rekeszek	Élelmiszer típusa
A hűtőszekrény ajtó rekeszek	<ul style="list-style-type: none"> • Természetes tartósítószerrel tartalmazó élelmiszerek, például lekvárok, gyümölcslevek, italok, ételízesítők. • Ne itt tárolja a romlandó élelmiszereket.
Frissentartó rekesz	<ul style="list-style-type: none"> • A gyümölcsöket, fűszernövényeket és zöldségeket külön kell elhelyezni a frissentartó rekeszben. • Banánt, hagymát, burgonyát, fokhagymát ne tároljon a hűtőben.
Hűtőszekrény polc - középső	<ul style="list-style-type: none"> • Tejtermékek, tojás
Hűtőszekrény polc - felső	<ul style="list-style-type: none"> • Főzést nem igénylő ételek, például készételek, csemegehúsok, maradékok.
Fagyasztófiók(ok)/polcok	<ul style="list-style-type: none"> • Hosszú távú tárolásra szánt élelmiszerek. • Alsó fiók/polc a nyers hús, baromfi, hal számára. • Középső fiók/polc fagyasztott zöldségek, sütnivaló burgonya számára. • Felső fiók/polc fagyalt, fagyasztott gyümölcs, fagyasztott pékáru számára.

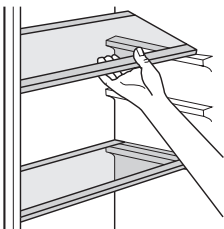
Fagyasztott élelmiszerek tárolása

Első indításkor vagy használaton kívüli időszak után, mielőtt ételt helyezne a rekeszbe, hagyja a készüléket legalább 2 órán át magasabb fokozaton üzemelni.

FONTOS! Véletlen leolvadás esetén, például ha áramszünet volt, akkor a felolvadt ételt gyorsan el kell fogyasztani, vagy azonnal meg kell főzni, majd (főzés után) újra le kell fagyasztani

Felolvasztás

- A mélyhűtött vagy fagyasztott élelmiszereket felhasználás előtt a hűtőszekrényben vagy szobahőmérsékleten lehet felolvasztani, attól függően, hogy mennyi idő áll rendelkezésre erre a műveletre.
- A kisebb darabokat akár még fagyasztva, közvetlenül a fagyasztóból kivéve is meg lehet főzni. Ebben az esetben a főzés tovább tarthat.



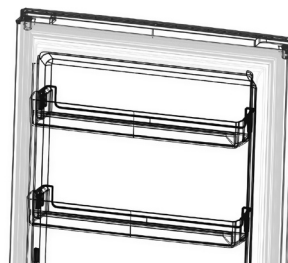
Tartozékok

Mozgatható polcok

A hűtőszekrény falai vezetősínekkel vannak ellátva, így a polcok tetszés szerint áthelyezhetők.

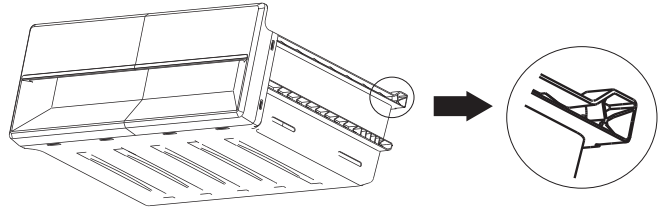
Ajtópolcok mozgatása

A különböző méretű élelmiszercsomagok tárolása érdekében az ajtópolcok különböző magasságban helyezhetők el. A beállítások elvégzéséhez a következőképpen járjon el: fokozatosan húzza az ajtópolcot a nyílak irányába, amíg ki nem csúszik a helyéről, majd helyezze át a kívánt helyre.



Az alsó fiók szétszerelése

1. Húzza ki az alsó fiókot a dugóállásig.
2. Balra felfelé a fiók elejét.
3. Húzza ki az alsó fiókot.



Hasznos tanácsok és tippek

Azért, hogy a lehető legtöbbet hozza ki a fagyasztásból, íme néhány fontos tanács:

- a 24 óra alatt lefagyasztható élelmiszerek maximális mennyisége a címtáblán látható;
- a fagyasztási folyamat 24 órát vesz igénybe. Ez alatt az idő alatt nem szabad további lefagyasztandó élelmiszert hozzáadni;
- csak kiváló minőségű, friss és alaposan megtisztított élelmiszereket fagyasszon le;
- az élelmiszereket kis adagokban kell elkészíteni, hogy gyorsan és teljesen le lehessen fagyasztani, és később csak a szükséges mennyiséget kelljen kiolvasztani;
- csomagolja az élelmiszereket alufóliába vagy polietilénbe, és ügyeljen arra, hogy ezek légmentesen záródjanak;
- ne engedje, hogy a friss, nem fagyasztott élelmiszer érintkezzen a már lefagyasztott élelmiszerral, így elkerülheti az utóbbi hőmérsékletének emelkedését;
- a sovány élelmiszereket tovább eltárolhatja, mint a zsírosakat; a só csökkenti az élelmiszerek eltarthatóságát;
- a fagyasztórekeszből kivett jég azonnali elfogyasztása, esetleg fagyási sérüléseket okozhat;
- célszerű minden egyes csomagoláson feltüntetni a lefagyasztás dátumát, hogy nyomon követhesse a tárolási időt.
- a fagyasztórekeszből való eltávolítás a bőr fagyási sérülését okozhatja

A fagyasztott élelmiszerek tárolására vonatkozó tanácsok

Ahhoz, hogy a készülék a lehető legjobb teljesítményt nyújtsa, a következőket kell tennie:

- bizonyosodjon meg arról, hogy a kiskereskedő megfelelően tárolta-e a kereskedelmi forgalomban kapható fagyasztott élelmiszereket;
- győződjön meg arról, hogy a fagyasztott élelmiszereket a lehető legrövidebb időn belül szállították át az élelmiszerraktárból a fagyasztóba;
- ne nyissa ki túl gyakran az ajtót, és ne hagyja nyitva a feltétlenül a szükségesnél hosszabb ideig.
- a kiolvasztott élelmiszerek gyorsan romlanak, és nem fagyaszthatók le újra;
- ne lépje túl az élelmiszer gyártója által megadott tárolási időt.

Tippek a friss élelmiszerek hűtéséhez

A legjobb teljesítmény elérése érdekében:

- Ne tároljon meleg ételeket vagy párolgó folyadékokat a hűtőszekrényben.
- Fedje le vagy csomagolja be az ételt, különösen, ha az jellegzetes és erős ízű.

- Hús (mindenféle): csomagolja be polietilénzacskóba, és helyezze a zöldséges fiók feletti üvegpolcokra.
- A biztonság érdekében csak egy, vagy legfeljebb két napig tárolja így.
- Főtt ételek, hidegtálak stb.: ezeket le kell fedni, és bármelyik polcra elhelyezhetők.
- Gyümölcsök és zöldségek: ezeket alaposan meg kell tisztítani, és a külön erre a célra szolgáló fiók(ok)ba kell helyezni.
- Vaj és sajt: ezeket speciális, légmentesen záródó edényekbe kell helyezni, vagy alumíniumfóliába vagy polietilén zacskóba kell csomagolni.
- Tejes üveg: ezeknek kupakkal kell rendelkezniük, és az ajtóra szerelt polcokon kell tárolni őket.
- Banánt, burgonyát, hagymát és fokhagymát, ha nem csomagolták be külön, nem szabad a hűtőben tárolni.

Tisztítás

Higiéniai okokból a készülék belsejét, beleértve a belső tartozékokat is, rendszeresen tisztítani kell.

⚠ FIGYELEM!

A készüléket a tisztítás idejére áramtalanítani kell. Áramütés veszélye! Tisztítás előtt kapcsolja ki a készüléket, és húzza ki a villásdugót a hálózatból, vagy kapcsolja le a kismegszakítót. Soha ne tisztítsa a készüléket gőztisztítóval. Az elektromos alkatrészekben nedvesség gyűlhet össze, ami áramütéshez vezethet! A forró gőzök a műanyag alkatrészek károsodásához vezethetnek. A készüléket meg kell szárítani, mielőtt újra üzembe helyeznék.

FONTOS! Az olajok és szerves oldószerek károsíthatják a műanyag alkatrészeket, pl. citromlé vagy narancslé, egyéb savak, ecetsavat tartalmazó tisztítószerek.

- Ne használjon súroló hatású tisztítószereket
- Ne használjon maró hatású anyagokat.
- Vegye ki az élelmiszereket a fagyasztóból. Tárolja őket hűvös helyen, jól lefedve.
- Kapcsolja ki a készüléket, és húzza ki a villásdugót a konnektorból, vagy kapcsolja le a kismegszakítót.
- Tisztítsa meg a készüléket és a belső tartozékokat egy ruhával és langyos vízzel. Tisztítás után törölje át friss vízzel, és törölje szárazra.
- Miután minden megszáradt, helyezze a készüléket újból üzembe.

Az izzó cseréje

A termék LED lámpával van felszerelve, kérjük, vegye fel a kapcsolatot az ügyfélszolgálatl, ha cserélni kell.

HIBAEELHÁRÍTÁS

FIGYELEM!

A hibaelhárítás előtt áramtalanítsa a készüléket. A jelen kézikönyvben nem szereplő hibaelhárítást csak szakképzett villanyszerelő vagy hozzáértő személy végezheti.

FONTOS! Normál használat során vannak bizonyos hangok (kompresszor, hűtőközeg-keringés).

Probléma	Lehetséges ok	Megoldás
A készülék nem működik	A hőmérséklet-szabályozó gomb a "0"-ra van állítva.	A készülék bekapcsolásához állítsa a gombot egy másik értékre.
	A hálózati csatlakozó nincs bedugva vagy meglazult	Helyezze be a hálózati csatlakozót.
	A biztosíték kiégett vagy meghibásodott	Ellenőrizze a biztosítékot, szükség esetén cserélje ki.
	Az hálózati aljzat hibás	A konnektorok meghibásodását egy képzett villanyszerelőnek kell megjavítania.
A készülék lefagy vagy túlságosan lehűl	A hőmérséklet túl hidegre van állítva, vagy a készülék a lehidegebb fokozaton működik.	Átmenetileg állítsa a hőmérséklet-szabályozót melegebb fokozatra.
Az étel túl meleg.	A hőmérséklet nincs megfelelően beállítva.	Kérjük, tekintse meg a kezdeti hőmérséklet beállítása című részt.
	Az ajtó hosszabb ideig nyitva volt.	Csak addig nyissa ki az ajtót, amíg szükséges.
	Az elmúlt 24 órában nagy mennyiségű meleg ételt tettek a készülékbe.	Állítsa átmenetileg hidegebbre a hőmérséklet-szabályozást.
	A készülék hőforrás közelében van.	Kérjük, nézze meg a telepítés helyére vonatkozó részt.
A készülék túlságosan hűt	A hőmérséklet túl hidegre van állítva.	A hőmérséklet-szabályozó gombot átmenetileg állítsa melegebbre.
Szokatlan zajok	A készülék nem áll vízszintesen.	Állítsa be újra a lábakat.
	A készülék a falhoz vagy más tárgyakhoz ér.	Mozgassa el kissé a készüléket.
	Egy alkatrész, pl. egy cső, a készülék hátulján a készülék egy másik részéhez vagy a falhoz ér.	Ha szükséges, óvatosan hajlítsa el az alkatrészt az útból.
Víz a padlón	A vízleeresztő nyílás eltömődött.	Lásd a Tisztítás című szakaszt.
Az oldalsó panel forró	A kondenzátor a panel belsejében van.	Ez normális jelenség.

Ha a hiba ismét jelentkezik, forduljon a szervizközpontoz.